

Tartalom

Előszó.....	2
Modernizáció . Modernizáció és a szobaberendezés tárgyai, terei.....	4
A modern építkezés Jobbágyfalván.....	5
Lakáskultúránk két alapmodellje: a paraszti és polgári szobabel.....	7
Tárgyak és terek.....	10
A televízió.....	11
A vízcsap.....	14
Asztal és szék.....	16
Reprezentációs technikák.....	19
Nyilvános és privát tér.....	22
Következtetések.....	28
Szakirodalom.....	31

Tárgyak és térstruktúrák a modernizálódó falu lakótereiben

Előszó

A lakásigény egyidős az emberiséggel. A századok folyamán azonban változott a lakáshoz való viszonyulás, és más-más tényezők határozták meg. Legyen szó akár anyagiakról, gazdasági helyzetről, a társadalom iratlan szabályairól, a technikai fejlődésről - ezek mindig befolyással voltak az otthonra. Századunkra jellemző, hogy a család struktúrája, társadalmi funkciója már teljesen megváltozott, s nem indokolt a több nemzedék együttélése. Nemcsak igény, de követelmény is az, hogy házasság létrejöttével legyen önálló lakás vagy lakrész. A lakás funkciója új tartalommal bővült: a menedék jellege mellett a differenciálódó életfolyamatok színtere is lett (Szondi 1994. 4.).

A lakás a társadalmi változásoknak megfelelően alakult, de a technika is sokat fejlődött. A társadalmi átalakulások nemcsak a lakás beosztásán, nagyságán, környezetén tükröződik, hanem rányomta a bélyegét a lakás belső terének használatára, berendezésére, a tárgyra is. A teret tárgyak töltik ki, amelyeket a gesztusok, mozgások szokások alapján rendeznek be. A tárgyak funkcióval látják el a teret, felosztják, beosztják, kiemelik, akár egyesíthetik is őket. A modernizációval a tárgyak is változnak, ezáltal változik a térhasználat, átalakulnak a gesztusok, mozgások, megváltoznak a szokások. A modernizálódók a modern példáját követik; ez érvényes a lakás, az otthon belsejének kialakítására is: a falvak gyakran igyekeznek városi mintára berendezkedni, több okból kifolyólag: kényelem, munka leegyszerűsítése, könnyítése, esztétikai megfontolás. Ma már gyakori jelenség, hogy a polgárosodó, modernizálódó falu fürdőszobát épít, vizet vezet be, külön gyerekszobát alakít ki, több szobát építenek.

Lakáskultúránknak két alapmodellje van: paraszti és polgári szobabelső (szerk Hoppál – Szecskő 1984.) . Azonban, ilyen vegytiszta mintákat nem találunk, mert a lakásukat berendezők összehasonlítják saját tereiket, tárgyaikat a modernebb, „szebb” lakásokéval, s hasonlóan

próbálják berendezni. Azonban Kapitány Ágnes és Kapitány Gábor könyvükben felhívják a figyelmünket, hogy a modern téralakítás, korszerű tárgyak beszerzése nem jár mindig együtt az életvitel azonnali megváltozásával: a korábban megszokott életvitelre jellemző térhasználat még egy ideig tovább él függetlenül a módosult környezettől (Kapitány-Kapitány 2000. 210.). Ebből adódóan a modernizálódó lakásbelső térbeosztása, tárgyhasználata s az ehhez kötődő mozgások között - mivel átmeneti állapotról van szó - még nem áll fenn az a természetes egyensúly, harmónia, ami a modern, nem városiasodó, hanem városi otthonokban megvan. Ez helyett mindkét alapmodell jellemzőit fellelhetjük a falusi lakásokban (Hoppál-Szecskő 1984.). Hoppál Mihály és Szecskő Tamás *Életmód. Modellek és minták* (1984.) című művében ezt a kevert berendezést *kvázi-modern* fogalommal jelöli. Hogyan alakítják a tárgyak az ilyen lakások tereit? Milyen gesztusok, mozgások lehettek fel ilyen környezetben? Valóban továbbél a lakáskultúránk alapmodelljének nevezett polgári és paraszti szobabelső?

Ebből a gondolatmentből és kérdéssorból kiindulva, a megfigyelés és beszélgetés módszerét felhasználva végeztem el a kutatásomat a nyárádmenti Csíkfalva községhez tartozó Jobbágyfalván. A falut indokoltan választottam: olyan helység, amely közel van nemcsak a nemrég városi rangra emelt Nyárádszeredához, hanem Marosvásárhelyhez is, így a modernizáció, a városiasodás nem kerülhette el. Az ötnapos kutatás 2004. augusztus elején történt. A szociológiai, antropológiai és néprajzi szakirodalom segítségével azt vizsgáltam meg, hogyan jelennek meg a polgári és a paraszti minták a lakásokban, milyen modern és hagyományos elemek vannak a szobabelsőkben, hogyan változtatják ezek a lakók életvitelét, hogyan használják a modern tárgyakat, s nem utolsósorban azt, hogy ezek a tárgyak hogyan struktúrálják a teret.

Modernizáció . Modernizáció és a szobaberendezés tárgyai, terei

A modernizáció mindig együtt jár a városiasodással. Megkérdőjelezhetetlen, hogy napjaink településfejlődésének a legjellemzőbb tendenciája az urbanizáció.

A városiasodás bonyolult folyamat. Roth Endre megfogalmazásában a fejlődés során a középkori, premodern városok modernizálódnak, végül a hagyományos falu maga is fokozatosan városiasodik; a városi életmód modellje áttérjed a falura is (Roth 2003.). Ez elsősorban a technikai vívmányok, eszközök használatára vonatkozik, de kiterjed az öltözködésre, szokásokra, étkezésre, és más igényekre, másszóval a teljes életvitelre, így ezeknek sorából nem hiányzik a lakásépítés, lakásberendezés sem.

Tényként tartható számon, hogy elkerülhetetlen és visszafordíthatatlan általános társadalmi modernizációval állunk szemben, ami magába foglalja a városiasodást, beleértve a falu városiasodását. Ez természetesen hosszú folyamat, és nagyon bonyolult, hiszen egy falu modernizációja nem egyik napról a másikra történik, és feltétel az, hogy az ország is fejlődő legyen: műszaki, gazdasági szempontból, tömegkommunikációs eszközök elterjedésével stb. Premodern falu léte a XXI. században anakronisztikus (Roth 2003.). A lassan és biztosan beszivárgó, kényszerű modernizáció, illetve bizonyos polgári minták beáramlása okozta változások az utóbbi években a hétköznapi minden területén megmutatkoznak.

Mindenek előtt egy falu modernizációjában az első lépés a társadalmának az átalakulása életvitel szempontjából. Ez a változás sem egyik napról a másikra megy végbe, de egyre látványosabb, egyre több települést érint. Nagyjából három területen érhetjük tetten a falvak modernizációját: átalakul a gondolkodásmód, növekedik az életszínvonal, harmadrészt a település fejlődése: a lakóházak átalakulása, egészségügyi, szociális, oktatási ellátás, a városi szolgáltatások igénybevételének lehetősége. Mindezek következtében csökken a falu és a város közötti különbség.

Jobbágyfalva, földrajzi fekvésének köszönhetően, állandó kapcsolatban tud lenni a közeli városokkal, nagyobb településekkel, ezeknek hatása van a társadalomra, a modernizációra. Ez utóbbit bizonyos adminisztratív forrásból származó kapcsolatok is elősegítik, értem ezalatt főleg a polgármesteri hivatal törekvését testvértelepülési kapcsolatok fejlesztésére és ápolására. Ezen kívül a falu modernizációjához tartozik a nem-mezőgazdasági vállalatok, tevékenységek, foglalkozások, egyben mobilitási lehetőségek betelepítése. A multifunkcionalitás a modernitás ismérve. Ugyanide tartozik a városi jellegű szolgáltatások kialakítása (folyóvíz, csatornázás, villanyhálózat, közutak, közlekedés stb.), a világlátást elősegítő utazási eszközök elterjedése, pl.

vasutak az 1900-as években való elterjedése (Egyed 1981. 159.), valamint a művelődési lehetőségek városi szintű kialakítása, a falu bekapcsolódása a városi jellegű kulturális hálózatba, ami jellemző Jobbágyfalvára, és a községre egyaránt, s ezekkel természetesen együtt jár a városi életmód, a városi viselkedési modell, a városi típusú kultúra térhódítása.

Ezeknek tudatában a szobabelső vizsgálatoknál feltételeztem, hogy a bizonyos tárgyakra általában jellemző téralakítás vizsgálatoknál a hagyományos és modern tárgyakkal kell szembesülnöm. Hiszen ami a lakáskultúránk két alapmodelljét, a polgári és a paraszti szobabelsőt illeti, a modernizáció fényében változások történnek. Ezért hiba a népi kultúrát a paraszti életmód érintetlen formájaként elkülöníteni, inkább szembesülni kell és a változó mivoltában kell leírni és megérteni – figyelmeztet Hermann Bausinger (Bausinger, 1995:166.). Egy vertikális mozgásról beszélhetünk, hiszen a paraszti szobabelsők igyekeztek a polgári berendezéshez hasonlítani, s olyannyira, hogy a hetvenes években a nem paraszti származású értelmiségieknek meg kellett menteniük a hagyományos értelemben vett paraszti szobabelsőt attól, hogy eltűnjön, teljesen átalakuljon (Hoppál-Szecskő 1984.283.). A polgári berendezés pedig egyre inkább próbált hasonlítani a modern, nagyvárosok szobabelsőire.

A modern építkezés Jobbágyfalván

Mielőtt a szobabelső tárgyaira, és ennek téralakító szerepére kitérnék, szükségesnek találok mindenekelőtt a jobbágyfalvi lakásépítkezésre kitérni. A címben használt *modern* szóra módosítást ajánlok, mégpedig az *új típusú építkezés* kifejezés használatát, hiszen az, hogy mi a korszerű ezen a téren, az sokoldalú megvilágítást igényel, minden esetre szélesebb körűt, mint amennyi ennek a dolgozatnak a keretébe férne. Azonban tény az, hogy az utóbbi, folyamatosan modernizálódó években változik a házak felépítése.

Jobbágyfalván, de az egész községben, két típusú házat találhatunk: egyik, az úgynevezett hosszú ház és ennek változata, a vinklis ház, a másik pedig a kocka típusú ház.

A háztípusok szerkezeti felépítése a nevükben is megmutatkozik. A legrégebbi típusú, *hosszú ház* jellemzője, hogy a szobák vonatszerűen épültek fel, azaz egymásból nyílnak, így ha a legbelső szobába akar menni valaki, akkor az összes szobahelységen végig kell mennie. A ház hosszúsága megnehezítette a háztartás üzemelését (a teljes házon át kellett menni, ha valaki a legbelső szobába akart eljutni, nem alkalmas tornác építésére, nem alkalmas az egyéni intimitásra, esetleg a legbelső szoba, nem alkalmas vendégek elszállásolására, ezekből

kifolyólag kényelmetlen volt), ezért sok helyen a ház vonalát derékszögben megtörték, ami L alakú alaprajzot eredményezett, *vinklis* változatnak nevezik. Az utcafrontos görbeház vagy vinklis ház Erdély faépítkező területein is megjelent a 20. század elején, de divatja csak az 1940-es években alakult ki azokon a tájakon, ahol a kétsoros alaprajznak nem volt hagyománya (Füzes-Kisbán 1997. 139-155.).

A *kocka típusú ház*, ahogy a neve is mutatja, kockához hasonló, így a szobák egymás mellett vannak, általában négy helységet jelent, egy négyzet négyfelé való osztásához hasonló. Az ötvenes, hatvanas években kezdtek épülni, s gyökeresen megváltoztatta a lakás berendezését, az életmódot. Sok esetben a hosszút alakítják kocka házzá.

A házak szerkezetét meg lehet állapítani anélkül, hogy megtekintenénk belsejét, hiszen a hosszú háznak egy ablaka, míg a kocka háznak két ablaka néz az utcára.



1. kép. Hosszú ház



2.kép. Kocka ház

A községben a hosszú házak vannak túlsúlyban, hiszen ezek régebbi típusúak. A most épülő vagy a felújított házak mind kockák, mivel ez kényelmesebb abból a szempontból, hogy több intimitást enged a család tagjainak egyenként: akár külön szobájuk is lehetne. Sok esettel találkoztam Jobbágyfalván, ahol azért alakítják kockává a házat, mert két generáció, a szülők, és a frissen házasodott gyerekek is ugyanabban a házban lakik: könnyebb az ilyen típusú házat két részre osztani, több lehetősége van két családnak egy ilyen környezetben megtalálni külön-külön a saját intimitásukat. De gazdasági megfontolásból is tehetik: a ház melegen tartásának, a fűtés szempontjából, a gázcsövek beszerelésének gazdaságosabb volta vagy akár kényelem is magyarázat lehet.

Lakáskultúránk két alapmodellje: a paraszti és polgári szobabelső

A szobabelsők alapvetően két modell szerint alakulnak ki: paraszti és polgári minták szerint. Fontos megjegyezni, hogy a hagyományos értelemben vett két minta márcsak falumúzeumokban, könyvekben, fotókon lelhető fel. Azonban főleg a falusi kvázi-modern szobabelsők legáltalánosabb formáit a paraszti vagy a polgári minták határozzák meg és formálják. (Hoppál-Szecske 1984. 278.) A paraszti értékrend felborulása legszembetűnőbb ott, ahol a különböző korosztályok, generációk egy háztartásban élnek. Az életmód egészére nyilván hatnak a munkatípusok: egy városban dolgozó fiatal családfenntartó háztartása nagymértékben változásokat képes mutatni a paraszti életmódhoz alkalmazkodó igényekkel kialakított szülői ház jellemzőivel szemben.

Azért nem találunk ma már tisztán paraszti vagy polgári szobabelsőket, mert a modernizáció hatására új tárgyak épültek be, ezek másképp alakítják a tereket. A modern háztartási gépek, fűtő, világító berendezések egyre minimálisabb erő kifejtést igényelnek. Elegendő a kézzel vagy szemmel történő ellenőrzés, soha nincs szükség ügyességre, erőre, talán némi reflexre, a tárgy megfogása helyett gyakran az érintés is elegendő (Baudrillard 1987. 58.). Tehát a modern tárgyak térhódításával a mozgások, gesztusok is átalakultak.

A mai erdélyi lakásbelsőkből felfedezhetjük tehát mind a paraszti, mind a polgári berendezésmódot is.

A jobbágyfalvi szobabelsőkből is találtam mindkét mintát követőt. A paraszti lakberendezésre jellemző, hogy elkülönül a reprezentációs és a munkatér (Hoppál-Szecske 1984. 281.). Minden jobbágyfalvi ház makacsul ragaszkodik a tiszta szoba létezéséhez, ez felel meg a reprezentációs térnek (3.kép). Itt csak ritkán használatos tárgyak vannak. Ezeknek azonban az a feladatuk, hogy a lakók a látogatókban megerősítsék státusukat, polgári voltukat. Ezért gyakori gesztus mutogatni ezeket a tárgyakat.



3.kép

A konyha mellett legtöbb két szoba jellemző a paraszti házakra. A munkatér főként a konyha, ahol a legtöbb tárgyat funkciójuk szerinti helyezik, rendezik el. A 4. kép konyhát ábrázol, ahol minden tárgyat úgy rendeztek el, hogy a mindennapi használatukat megkönnyítsék: a törülörongy, meregetőkanál, fűszerek, edények könnyen elérhető helyen vannak.



4. kép.

A XIX. századból származik a polgári lakások klasszikus beosztása (Hoppál-Szecskeő 1984. 283.): hálószoza, ebédlő, szalon, vendégszoza és más funkciójú helységek. Sok tárgy van, de diszkréten rendezetten láthatjuk, akár az 5.képen.

Ugyancsak a polgári berendezésre jellemző, hogy a lakás kommunikációra van berendezve, a bútorok interakciót szolgálnak, beszélgetésre serkentenek; Baudrillard ezt erkölcsi rendnek nevezi, szerinte a bútorok ilyenszerű elrendezését nem a tér, hanem az erkölcsi rend hozza létre (Baudrillard 1987. 17.). A tradicionális polgári lakberendezést a középben elhelyezett asztalról lehet megismerni, ez a tér fő szervező eleme. A funkcióban több részre választott térben a társalgó bútorai éppúgy megtalálhatók, mint a hálóhelyül szolgáló ágy is. A bútorok nagy része családi örökség, kisebbik hányada vásárolt. A falakon képek, fotók. Általánosan jellemző a már-már kaotikusnak látszó, mindent elborító tárgyak halmaza. A tárgyak farkasszemet néznek

egymással, össze vannak zsúfolva, s az egységet nem annyira a tér, mint inkább az erkölcsi rend határozza meg.

Gyáni Gábor szociológus meglátásában, az értékes tárgyakat – festményeket, kristályokat - abban a szobában helyezik el, ahová a vendégeket fogadják. Ez az otthon külvilág felé fordított arca, alkalmas a hivalkodásra, a magamutogatásra, a reprezentációra. Innen ered, hogy ebbe a helyiségbe zsúfolják a legtöbb értékes bútort és dekórumot, ide összpontosul egy-egy otthon ingóságából az értékek zöme - s mindezt az 5. kép szemlélteti. (Gyáni 1990. 5.)



5. kép.

A polgári lakás már a városiasodó kultúra része, s mindössze kétszáz éves. A modernizáció okozta változások legjobb bizonyítéka az, hogy amit ma parasztnak nevezünk, az egykor a falusi lakosság, a parasztság tulajdonképpen „polgári” rétegének a lakásmója (Hoppál-Szecskő 1984. 285.). A mai, korszerűsödni vágyó, kvázi-modern lakások különbözni akarnak az egykori paraszt-polgár lakásoktól. Ez azonban nem sikerül egyik napról a másikra: egy átmeneti szakasról kell beszélni, amikor paraszti-polgári-modern jelleg egyidejűleg megvan egymás mellett – amint láttuk a fenti sorokban.

A modernizálódó lakásokban a szoba a városi, polgáris lakberendezés mintáit követi: szobanövények díszítik a helyiséget, a bútorok is áruházi darabok, könyvek is egyre inkább előfordulnak, majd egyre gyakoribb falvakban a fürdőszoba építése, ami napjaink mindennapos és alapvető polgári lakásbelsőjének fontos részét képezi. A felsorolt polgári jellemzők fejlődés eredménye. Azonban a változás nemcsak az ízlés alakulása miatt történik, gyakran az adott feltételek miatt jön létre. A lakás berendezése többnyire már bútortházból kerül ki, nem pedig mesteremberek kezemunkáinak jele. A városban vásárolják a bútorok nagyrészét a modernizálódó szobabelsőben. Ezek a bútorok bba a helyiségbe kerülnek a leggyakrabban, ahol a vendégek megfordulnak, hogy jól lehessen mutogatni. Emiatt a tisztaszobák azok a helyiségek, amelyek általában legsértetlenebbül átvészelik a modernizálódást.

Tárgyak és terek

A terek szerkezetére vonatkozóan beszélhetünk kötött, kötetlen, vagy részben kötött terekről (Gyáni 1990. 5.) A terek valamelyik kategóriába való sorolása kulturálisan meghatározott.

Ha egy szobát vagy lakóházat térként be szeretnénk sorolni az említett szerkezeti típusok valamelyikébe, akkor a mi kultúránkban a kötött terek sorába tehetjük, mivel ezeknek a területeknek a határai nem változtathatóak (a japán kultúrával szemben), ezzel bővebben a proxemikát is kutató Hall foglalkozik. (Hall 1985.). A tárgyak helye, egymáshoz viszonyított távolsága is kulturálisan kötött. Például abban a társadalomban, amelyben az írás elterjedt, az íróasztal helyét a fény határozza meg.

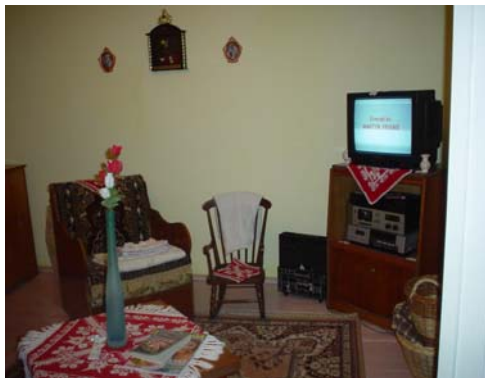
A lakásbeosztást azonban csak keretnek kell tekintenünk. A lakás tereit főként a mozgás, gesztus, használat alkotja meg ténylegesen. Mindezek valamilyen formában tárgyasulnak, így a térhasználatról beszélve a tárgyhasználatot sem hagyhatjuk figyelmen kívül. A tárgyak maguk után alakítják a teret, ezenkívül határt szabnak a lehetséges mozgásoknak, de a mozgások, szokások is alakítóan hatnak a terek tárgyi berendezésére. Ezek alapján határozódik meg egy helység, szoba funkciója, szerepe, ez pedig bizonyos gyakorlatot követel meg: egy szoba megfelelő tárgyak jelenlétében nappali szoba funkciót nyerhet. Gyáni ezt úgy fogalmazza meg, hogy a lakások terei feldarabolódnak, a szobák funkcionális megosztottságra törekednek (Gyáni 1990.). A funkciók mellett (ebédlő, társalgó, szabadidő-szoba, konyha) a helyiségek tagolódhatnak a lakók neme, életkora szerint: vannak gyerekszobák, gyereksarkok, férfi-aktivitások terei (pl. kártyázás).

A szobák funkcionálizálódása megköveteli, hogy ennek megfelelő aktivitásokat gyakoroljanak benne, s ne azt, ami más helység funkciója. Azonban, ha a nappali szobának nevezett részen megszokottá válik az étkezés, akkor az étkezés tárgyai lassan – lassan belopakodnak – ezzel példázva a téralakító jellegét.

Ilyen szemszögből vizsgáltam a tárgyakat, tereket a falusi szobabelsőkben, és kerestem olyan mozgásokat, gesztusokat, amelyek nem megszokottan viszonyulnak ezekhez.

A televízió. A televízió jelenléte egy háztartásban presztízsértékkel is bír, hiszen ez reprezentatív jelleggel bír. Jobbágyfalván átlagosan két szobával számolva, az egyik szoba berendezését, a bútorok elhelyezését elsődlegesen a televízió helye és tévénézési szokások határozták meg. A másik meg reprezentatív jellegű. A téralakító szerepe nagyon szembeűnő: abban a helységben, ahol televízió van, olyan kölcsönhatásba kerül a tér többi tárgyával, úgy igazodik a többi tárgy ehhez, hogy lehetősége legyen az embernek a televízót látni, hogy a funkcionalitása teret kapjon. Így főleg azoknak a tárgyaknak a térbeli helyét határozza meg a televízió, amelyeknek a televíziónézéskor szerepük van: ágy, fotel, szék, kanapé stb. A modern szobabelsőre jellemző, hogy a bútorok helyét meghatározza az aktivitás (vagy éppen a divat), így történik ez a televízióval: olyan helyre teszi az ember, hogy jól látható legyen a szoba legtöbb részéből. A 6., 7. kép ugyanabban a szobában készült. A televízió olyan helyen van, hogy jól látható majdnem mindenhol, s a többi bútor ez köré szerveződik.

A televízió átszervezi a teret: meghatározóvá válik, ha helyét változtatja, akkor a bútorok legnagyobb része igazodik hozzá. Ezzel átvette az asztal szerepét, mely a hagyományos szobabelsőben a geometriai középpontban állt, a szoba bútorai pedig feléje néztek. A hagyományos szobabelsőben tehát az asztal volt a fő téralakító tárgy.



6. kép



7. kép

A kvázi-modern lakásokban a televízió jelenléte domináns, elhelyezése, környezetének kialakítása, diszítettsége utal kiemelkedő szerepére. Általában a két szoba egyike televízió-orientált, a másik meg presztízorientált a kvázi-modern lakásokban (Hoppál-Szecskő 1984. 279). Ahol egy szoba van, mindkét jelleget felölti. A fennebb bemutatott szoba televízió-orientált, mivel a helyiség tárgyai úgy rendeződtek el, hogy a tekintet rávezetődjön. A paraszti és polgári minta továbbélésének a következménye, hogy a televízió tetején porcelán, műanyag- vagy szőrfigura, fotók találhatóak, s találtam is ilyent Jobbágyfalván (8. kép). Érdekes a

televízió-fotó együttes, abból a szempontból, hogy míg a fotó a múltat, az emlékeket ábrázolja, a televízió az aktualitást, a jelenvalót közvetíti.



8. kép

A tárgyak téralakító szerepe szorosan összefügg azzal, hogy a tárgyat eredeti rendeltetése szerint használják-e vagy sem, azaz, hogy érvényesül-e a funkciója. A régi tárgyak nagyrésze már nem arra használ, amire alkották: a legrégebbi számítógépeket ma már hajónehezékeknek használják. A használati tárgyak téralakító jellegüket befolyásolja az, hogy az ember mennyire játszik közre abban, hogy a tárgy érvényesítse a rendeltetését. A régi számítógépnek hiába volt az a szerepe, ami általában a számítógépé, ha az ember nem annak használja, nem érvényesülhet. Az emberi cselekvés tehát rajta hagyja a nyomát a tárgyi környezetben, s ez az előbbi volt ennek egyik módja. Visszatérve a televízió példájára, Jobbágyfalván talákoztam olyan esettel, amikor nem a rendeltetésére használták, így nem a megszokott módon érvényesült téralakító jellege.



9.kép

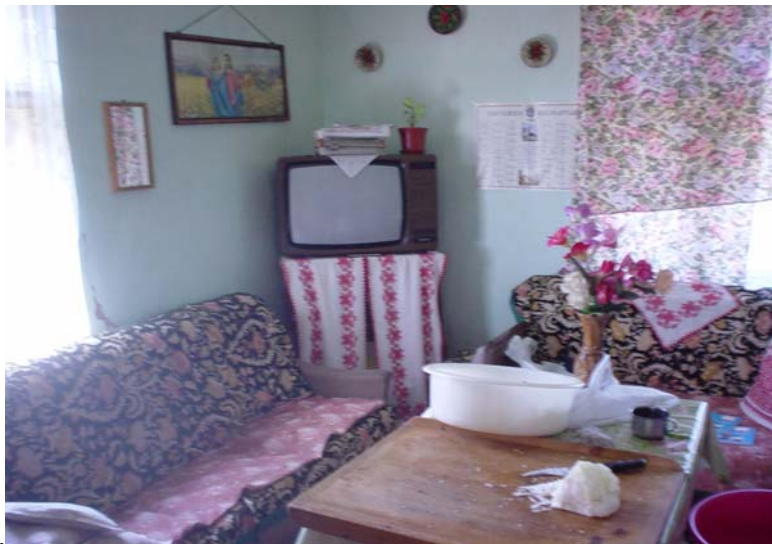
A 9.kép bal alsó sarkában, a szék mellett látható a televízió, amely a szoba egyik sarkában, a földön van, s amelyen általában vázát tart a néni. A teret nem rendeltetés szerűen alakítja maga

után, hiszen, mivel nem nézik, (a néni szerint azóta, mióta a férje meghalt, azaz 15 éve,) nem is irányították feléje az ülő-és fekvőalkalmatosságokat, sőt asztalként használják, amelyre széles terítőt is terítettek.

A televízió téralakító jellegénél maradva, Jobbágyfalván kutatva egy másik sajátos esettel találkoztam. A teret itt is sajátos módon alakította maga után a televízió, de ez rendetlenség, átmenetiség és szokatlanság érzését keltette az ott lakókban, akik azzal fogadtak, hogy egyelőre csak berakták a bútorokat ide, s még nem végleges a berendezés, mivel a ház egy részét éppen építik újjá.

Az használaton kívüli televízió eredeti funkcióját elhanyagolva fontosságot kap abból a szempontból, hogy nem szabadultak meg tőle, noha nem is használják rendeltetése szerint. Itt az a lényeg, hogy mit sugall a televízió jelenléte: módosak vagyunk, nekünk is van. A televíziók megléte a városias minták megteremtésén keresztül jelzi, hogy a (technikai) fejlődéssel lépést tudnak tartani.

A televízió, ahogy látható a 10. képen is, jól megválasztott helyen van, ahol ugyan látható a szoba többi részéből, csak éppen a bútorok nem igazodnak hozzá, így ilyen formában nem szervezte a teret; az ágyakat nem köré, hanem rá merőlegesen helyezték el.



10. kép

A vízcsap. A lakáshasználatban és e használat tárgyi lenyomataiban sokminden szimbolizálódik, ami a lakást használó, alakító egyént jellemez. De, láthattuk, hogy maga a használatmód, sőt, a használt tér jellege is visszahat az egyénekre, magához igazítja őket. A nagyobb tér kényelmesebb, lazább mozgásokhoz vezethet, de bizonyos mértékig a lakás

adottságai és az ezekhez igazodó használat még az ember jellemére is befolyással lehet (Kapitány-Kapitány 2000. 220.). Ezért érdemesnek tartottam néhány szó és példa erejéig a lakásokban végzett, lakások tereit így vagy úgy használó mozgásokkal foglalkozni.

A modernizáció egyik jele a vízvezeték beszerelése. Ezzel aktivitások szűnnek meg, és új cselekvési módozatok jönnek létre. Már nem kell vizet hozni a mosáshoz, mosogatáshoz, ezek kiiktatódnak. A vízhez a lakásban hozzájuthatnak a csapot használva. Ennek beszerelése új gesztusok elsajátítását eredményezi: a csapfej elfordítása, a kagyló kimosása, a kútból való vízfelhúzást pedig a csap alá tartott edény melletti várakozás váltja fel.

A vízcsap tárgyhoz nemcsak új gesztusok, hanem bizonyos téralakítási sajátosság is rendelhető, amennyiben a funkcionálitása érvényesül: mivel vizet ad, alatta meghatározott távolságra kagyló szokott lenni, s az a megszokott, hogy ha egy helyiségben vízcsap van, akkor alatta kagyló is legyen. Azért, mert a víz fröccsen, folyik stb. a kagyló és a csap körül általában semmilyen tárgy sincs igazán közel. A kagyló alatt gyakran tál, veder vagy edény van. Az említett három elem, a kagyló, csap és edény meghatároz egy gesztussort, amellyel ezeket használják, s amely szokatlanul hat valamelyikük hiányában.

A 11. képet figyelve nagyon rendellenesnek tűnik a csap körüli felület, hiszen ennek a kulturálisan megszokott tárgynak és hozzá kapcsolódó további tárgyaknak a helye és távolsága szabályát nem leljük fel: a csaphoz rendelődő tárgyak hiányoznak, így a megszokott gesztussor sem érvényesíthető.



11. kép.

Az itt lakó néni kérésemre elmondta, hogy egyszerűen olyan kicsi a konyha, hogy nem volt ahová a bútorait tegye, így leszereltette a kagylót – megszüntetve a csap téralakító jellegének az érvényesülését - és alája a feltelt rakatta. Nem akarta más szobába rakni a bútordarabot, mert egyedül lakik, s csak ezt, a képen szereplő helyiséget használja. Rákérdeztem, hogy tud teljesebbé akkor a funkcionalitása, milyen gesztust használ ennek érdekében: lerakja a földre az edényt, majd csapra egy gumivezetéket köt, ami az edénybe vezeti a vizet. Ez a sajátos, kényelmetlen használati mód ahhoz vezet, hogy ritkábban használja a néni a vízcsapot. A megoldás kényelmetlen, így nem is használja annyit, mint akkor, ha a megszokott módon kagylóval és tállal szereltette volna fel a vízcsapot. A vízcsap a fürdőszobák tartozéka. A fürdőszoba funkcionális helyiség a családban, ugyanakkor a privát terek közé sorolhatjuk. A privát tér megjelenése a modernizációval történt, amikor a lakóház mint tér kezdett elkülönülni az udvartól, ez utóbbi inkább nyilvános a lakóház meg privát térré alakult. A privátnak számító otthon ugyan nem egészen mentes a köz és a magán kettősségétől (Gyáni 1990.). A fürdőszoba azonban szigorúan privát: ez a tisztálkodás tere, ami intimitást igényel. A vízcsap, meg mindazon tárgyak, amelyek ezzel struktúrát alkotnak, a fürdőszoba tartozékai. Azzal, hogy a szobában forgó néni felborította a tárgystruktúrát, kifejezte, hogy számára ezek nem érték, hogy olyan szakosodott teret alakítson és olyan körülményeket teremtsen ennek, amilyen a modern szobabelsőkben természetes.

A fenti esetben említett helyhiány megfigyelésem alapján sok helyen fordul elő. A modern tárgyi környezet jellemzője, hogy maximálisan funkcionális, a kis tér miatt, a tér hiányát leplezik (Baudrillard 1987. 19.). A zsúfoltság, szűkösség nagymértékben a helyiség nagyságától, kicsiségétől függ, ezt a használat, az elrendezés segítségével módosítható. A térszegénységből nagy ötletgazdagság származik, s nemcsak a modern szobákban: ilyen a legutóbb említett példa is. Vagy a 12. kép: vannak olyan telített helyiségek, ahol a térhiány miatt az amúgy odatartozó tárgyakat nem tárolhatják ott. Ezért egy más helyiségbe rakják, ahol van tér rá, de a többi tárggyal nem talál. A térhiány következményeként a nagy ötletgazdagságnak kitűnő példája. A télre elrakott befőtteket a tükör mögé helyezett álványos polcon tartják.



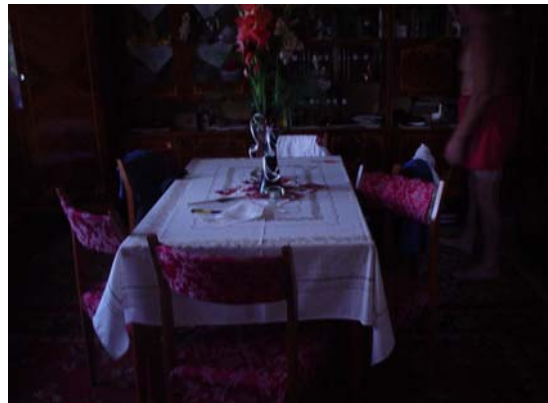
12.kép.

A baudrillard-i felfogásban a modernitás jellemzője a téhiány s az abból adódó ötletgazdagság . Azoban a régi és az új keveredésében, a kvázi-modern belsőben is találkozunk ezzel – bizonyítják a fenti példák is.

Asztal és szék. Bizonyos tárgyakkal egymáshoz való viszonyítottsága kulturálisan kötött. Az asztalhoz mint tárgyhoz általában székek is tartoznak. A mi kultúránkban a széket az asztal alá nyomva tartják, a használatkor pedig kényelmesen az asztalhoz húzza a székét az azon ülő ember. Az asztal így maga köré szervezi a székeket. Ezt minden háznál tapasztaltam. S ha az asztal helyét változtatják, akkor a székeket is utána igazítják (13., 14. kép).



13. kép



14. kép

Ebben a megvilágításban az asztalnak is olyan téralakító szerepe van, mint a televíziónak. De találtam különleges eseteket, ami a helyhiány számlájára írható. A térszegénység következtében olyan tárgyak kerülnek egymás mellé, amelyek nem kapcsolódnak össze, a hozzájuk tartozó tér is leszűkül vagy megsemmisül, vagy egy más eset, hogy elszakad a

hozzá kapcsolódó tárgyaktól. A fennebb felsoroltak mutatják, hogy a térszegénység oka többértű lehet.

Láthattuk, hogy az asztal-szék tárgyaknak megszokott a kapcsolata; rendes körülmények között egymáshoz tartoznak. A 15. kép egy széket ábrázol, amely egy ládán van. Az ebben a házban lakó néni elmondta, hogy mivel kicsi a szoba, ha az asztal mellé rakja a széket, nem tud eljárni mellette. Mivel egyedül lakik, akkor amikor leül a székre, akkor nem baj ha nincs hely, mert nincs, aki rajta kívül járkáljon. Addig is, a ládán tartja, felbontva a két összetartozó tárgy, az asztal és a szék megszokott kettősségét. Ezzel figyelmen kívül hagyja a reprezentációs jelleget: nem érdekes, hogy a látogató szeme elé az táruljon, amit elvár, hanem az, hogy a kis tér ellenére se kelljen tárgyaitól megszabadulnia, még akkor sem, ha azt a megszokottól eltérő módon tartja. Ugyanakkor, mikor felrakja a széket a ládára, nemcsak a szék elsődleges funkciója vesztődik el, a tárgy mint ülőalkalmatosság szerepet, hanem a másodlagos funkciója is értelmetlenné válik. Baudrillard figyelmeztet: a szék és egyéb ülőalkalmatosságok nemcsak pihenésül szolgálnak, hanem kontroll szerepet is játszanak. Ha valaki helyet foglal, lehetetlen dühbe gurulni, agresszivitást fokozni, vitatkozni, vagy meggyőzni (Baudrillard 1987. 51-54). Az ülő testpozíció nem erre való. Inkább a társalkodásra, a szemlélődésre vagy az észrevétlenné maradásra alkalmas. Ha nincs szék, mert a néni felteszi a ládára, akkor megfosztja mindkét funkciójától. Azonban itt ez nem gond, hiszen mivel társaság nélkül kevésbé kerülhet olyan helyzetbe, hogy leüléssel mérsékelni kelljen magát.

Szintén jó példa a 16. kép, a tárgyak funkcionalitása betöltéséhez szükséges tér megvonására, amelyet szintén a helyhiány okozott. A szoba háttérében van a gázkályha, ahol a sütő rész ajtaját nem lehet kinyitni, mert előtte asztal van. A tárgy csak akkor funkcionál, ha megvan a megfelelő hely neki. Sütéskor a lerhez tér kell. A ler használata teret feltételez. Annyit legalább, hogy az ajtaja nyitható lehessen. Az ajtó kinyitásához bizonyos gesztusok járnak, melyeknek tehát térre van szüksége. Ha nincs tér, akkor nem lehet kinyitni, mint ebben az esetben. Hogy mégis használható legyen, szükséges az alkalmazás idejére a tárgynak megfelelő teret biztosítani, így elhúzzák az asztalt.



15.kép.



16.kép.

A 17-dik kép lényegét tekintve hasonlít a gázkályha esetéhez, de itt varrógépről van szó, amit használatkor a szoba közepébe húznak, hogy használható legyen. Állandó helyén a tárgy nem használható térhiány miatt.



17.kép

Az utóbb tárgyalt öt eset bizonyítja, hogy a térszegénységgel, amely főleg a modern szobabelső jellemzője számolni kell egy vidéki házban is. A megnövekedő számú, halmozódó tárgyaknak több térre van szükség, ugyanakkor a legtöbb tárgynak saját teret kell biztosítani ahhoz, hogy egyáltalán érdemes legyen tartani, a hozzájuk fűződő gesztusok alapján tudjunk cselekedni. Láthattuk, hogy a térhiány miatt a tárgyak összekapcsolódása esetleges, s nem érvényesül minden esetben a téralakító jellegük; könnyen kerülnek egymás mellé különböző tárgyak, melyek nem tartják be a köztük levő megszokott távolságot, a helyhiány miatt. Azonban a tárgyról nem mondanak le, inkább a reprezentációról: nem baj, ha a megszokottól eltérő módon tartják a tárgyaikat, inkább nem reprezentálnak velük. Lemondanak a külvilág felé való

magamutogatásról: olyan megoldásokat kapnak, mellyel kihasználhatják tárgyaikat azok rendeltetése szerint, mégha a reprezentáció kárára megy is.