

XIII. Erdélyi Tudományos Diákköri Konferencia
2010. május 14–16.

A bonyhai Bethlen-kastély

Szerző:

Fülöp Zsuzsánna
Babeş–Bolyai Tudományegyetem
Történelem és Filozófia Kar
Művészettörténet szak
II. év

Témavezető:

Drd. Kovács Zsolt tanársegéd
Babeş–Bolyai Tudományegyetem
Történelem és Filozófia Kar
Művészettörténet Tanszék

Bevezetés:

Kutatási témám a bonyhai kastély, mely már a XVI. századtól kezdődően a bethleni Bethlen család egyik kedvelt rezidenciája volt. Az erdélyi kastélyépítészet jelentős alkotása, de mind a mai napig nem történt meg az épület oly mértékű művészettörténeti kutatása, mely bemutatná és összegezné annak építéstörténetét. Dolgozatommal ezt a hiányt szeretném pótolni. Részletesen foglalkozom az épület külső és belső leírásával, történetével, de kitérek a család azon tagjainak bemutatására is, akik jelentős szerepet játszottak az építkezések, átépítések alkalmával.

Bonyha (románul: Bahnea, németül: Bachnen) Balavásár és Dicsőszentmárton között félúton elhelyezkedő település, a Kisküküllő bal partján, a mai Maros megye területén belül. A település története nagy múltra tekint vissza, már az Árpád-korban említik.

Hajdanában két kastély állt a településen, mindkettő a Bethlen család birtokában volt. Az 1675-ben épült négy henger alakú sarokbástyás kastélyt a két világháború közötti időben lebontották, ma már csak régi fényképekről ismeretes. A másik kastély, melyet dolgozatomban taglalok, a XIX. században nyerte el mai alakját, alapjait viszont 1545-ben helyezték le.

A bonyhai kastély XIX. századi épületéről legbővebben Sisa József *Kastélyépítészet és kastélykultúra Magyarországon* c. művében számol be.¹ Keresztes Gyula *Maros megyei kastélyok és udvarházak* c. művében szintén, viszonylag bőven taglalja a kastély történetét és leírását.²

A kastély jelenlegi állapota

A bonyhai Bethlen-kastély a falu Balavásár felőli bejáratánál található, délnyugatra néző főhomlokzattal. Háromszintes épület – pince, földszint, emelet –, 42 helyiséggel.

¹ Sisa József: *Kastélyépítészet és kastélykultúra Magyarországon. Historizmus kora.* Vince Kiadó, Budapest, 2007. 147–148.

² Keresztes Gyula: *Maros megyei kastélyok és udvarházak.* Impress Kiadó, Marosvásárhely, 1995. 69–70.

Alaprajzát (képl.) tekintve nyújtott téglalap alakú, melyhez a kiugró középrizalit, továbbá északnyugat irányba a sarokbástya egy hozzá kapcsolódó épületszárnyal csatlakozik.

A külső formai kiképzése leginkább a neoromán stílusba sorolható, habár asztalosmunkái a neogótikus és neoreneszánsz stílusjegyeket követve készültek.

A kastély főhomlokzatának háromszög oromzattal zárt középső három tengelye előreugrik, kiemelkedik az épület tömegéből. Három tengelyét az emeleti ablakok és a széles középső erkélyajtó, továbbá a földszinti bejáratok és bejáratnak tűnő ablakok képezik, mindenik félkörívesen kialakítva. Vízszintes tagolását hangsúlyosabbá teszi a főtengelybe elhelyezett, szegmensíves árkádokra támaszkodó emeleti terasz. Az alsó szint nyílásai beleolvadnak a lábazati párkányba, melyre a félköríves, bélétes keretezések támaszkodnak. Az emeleti nyílásoknál még szembetűnőbb a bélétes kialakítás, mint a földszintieknél. A bélétes nyílásokat vékony levéldíszes szalag övezi, vállmagasságig terjedően, melyet kis konzolokra támaszkodó szemöldökpárkány zár le, követve a szalagdísz vonalát. E jelenség megfigyelhető a két szélső ajtószerű ablaknál is. A főtengelyben elhelyezett erkélyajtó sokkal hangsúlyosabb, mint az ezt közrezáró két szélső ablak. Különös figyelmet érdemel a középső nyílás rozettával és háromkaréjos mérművel díszített, neogótikus asztalosmunkája. Hajdani pompáját csökkenti a kitöredezett színes üveglablakok hiánya. A homlokzatot kétoldalt a lábazati párkánytól kiinduló lizénák szegélyezik, és az oromzat vonalát követő koronázópárkány zárja. Az épület fénykorában a párkány alatt neogótikus stílusú vakmérműves fríz futott végig, de sajnos az épület XX. századi renoválásakor ezt eltávolították, akárcsak az emeleti központi ajtó felett elhelyezkedő kettős családi címert is. Ezen kiugratott épületelem oldalhomlokzatai közül a keleti két függőleges tengelyű, míg a nyugati csak egy. Az előreugró rizalit szélei kinnebb ugranak, ezáltal egy kulisszahomlokzat jelleget adva az épület főhomlokzatának.

A délnyugati homlokzat nyugati szárnya hosszabb, mint a déli szárny. Mindkettő vízszintes tengelyét egy párkány határolja el. A déli szárny, ajtóit és ablakait által függőlegesen két tengelyre tagolódnak. Ezen elrendezés szimmetrikusan jelentkezik a nyugati szárnyon is, viszont a két tengelyt egy viszonylag széles lizéna követi, megtörve az övpárkány vonalát. A lizénát egy újabb tengely kíséri, amelyet egy saroklizéna zár.

A hátsó homlokzaton, az épület északkeleti részén találhatóak a kastély reprezentációs termeinek ablakai, melyek beilleszkednek a már említett félköríves stílusba. Az ablakok között az emeleten ajtónyílást találunk. Elképzelhető, hogy fatornác létezett itt,

és ezen ajtó a tornác kijárata lehetett. Ezt erősíti az is, hogy egy markáns támasztópillér maradványai észlelhetők, továbbá az emeleti ablakok alatt hosszan párkány fut végig, melyet az ajtó alsó záródásával újabb párkány követ. Külső díszítőelemként itt is megfigyelhetők a lizénák. Az épület ezen oldalának mindkét végéhez csatlakozik egy kiugratott épületrész, melyek közül az északi erősíti meg az összeköttetést az oktagon és az eddig tárgyalt épületrészek között.

Jelenlegi ismereteink szerint az oktagon képezi az épület legrégebbi részét, melynek délnyugati oldalához kapcsolódik egy szárny, mely az épület talán legújabb része. Valamikor a XX. század folyamán csatolhatták hozzá. Kiképzése nagyon egyszerű, néhol elvéve változó alakú ablakok láthatók, míg az épület délnyugati részén egy rozoga, egyszerű, lépcsős fatornác vezet fel egy emeleti ajtónyíláshoz. A tornác végigfut ezen szárny délkeleti oldalán.

Az oktagon négy oldala látható teljesen, a másik négy részlegesen, vagy teljesen beleolvad az épület tömegébe. A teljes oldalak mindenikének ugyanaz a kiképzése: kevésbé hangsúlyos, de szemmel látható téglalap alakú mélyedésben, mely mindkét szintet egybefogja, két ablakkeret található, felső szinten félkörívesek, míg az alsó szinten egyenes záródásúak. Az alsó szint oly módon van kialakítva, hogy egyik oldalon van keret, míg a másikon nincs. Itt egyenes záródású nyílások jelennek meg. A felső szint szegmensíves nyílásai kisebbek a félköríves keretezésnél.

Az alaprajzról leolvasható, hogy egyik oldalon sem volt nyílás, amint az megfigyelhető az oktagon keleti oldalán. A nyílásokat az idők folyamán alakították ki, némelyeket később be is falaztak.

A bástya főhomlokzata a déli oldalon található. A főhomlokzat kiugrik az oktagon tömegéből, mely beépített lépcsős tornácként funkcionál. Egy timpanonos oromzatról van szó, melynek jobb sarka le van vágva. A timpanonban egy kör alakú dísz található, melyet kétfelől lehulló girland övez. A homlokzat középpontjában egy körablak helyezkedik el, melynek keretezése rézsűket idéz. A körablak alatt fehér festéssel homorú trapéz alakították ki, mely egyenes záródású keretre támaszkodik. A keretben egy félköríves nyílás helyezkedik el. Ezen homlokzat érdekes összekötő elemmel kapcsolódik a kastély XIX. századi részéhez.

Amint már korábban is említettem, a kastély háromszintes. A pince állapota sajnos nagyon megrongálódott, majdhogynem életveszélyes, így csak a forrásokból tudni, hogy

téglaboltozatos. Az épület szintjei közül a földszint szinte teljesen boltozva van, a keleti szárny, a bástya és tartozékai kivételével, az emelet helyiségei viszont kivétel nélkül síkmennyezettel rendelkeznek. A földszinti, akárcsak az emeleti szobák sorba helyezkednek el, ajtóik egymásba nyílnak, ugyanazon tengely mentén.

Az épület főbejáratán (kép 2.) keresztül egy kis előtérbe jutunk, melynek födeme kétosztásos csehsüveg boltozat. Ezen helyiségből, a főbejárat tengelyében elhelyezkedő ajtón keresztül egy nagy méretű terem nyílik. A terem ajtaja fölött található az a feliratos kőtábla, mely az 1545-ös építkezésnek állít emléket. A tábla kivitelezése egész egyszerű, díszítetlen. Antikva betűkkel vésett, latin nyelvű szöveget tartalmaz: SPECTABILIS AC MAGNI:/FIC HEROS, VOLFGAN:/GUS de BETHLEN, SERENISSAE ISABELLAE/ REGINAE CONSILIARI/ PRIMA FUNDAMETA HUIUS AEDIFICII/ JECIT. CIRCA ANNUM/ DNI, 1545.

A terem háromszakasznyi csehsüveg boltozattal fedett, és három ablaknyílása van, melyek északkelet irányba néznek. Ebből a teremből jobb oldalt két kis szoba nyílik, mindkettő boltozatlan, bal felől pedig négy különböző méretű szoba található. Az első két szoba boltozata szintén csehsüveg, ezek egy-egy ablaknyílással rendelkeznek. A harmadik szoba mennyezetét fiókos dongaboltozat alkotja, míg a negyedikét háromosztásos élkeresztboltozat.

A főbejáratától közvetlenül balra nyíló helyiség boltozata fiókos donga, míg a főbejáratától jobbra egy kisebb helyiség van, melyet az emeletre vezető lépcsőház követ. A lépcsőházat kétkarú lépcső alkotja pihenővel és a XIX–XX. század fordulójára datálható levéldíszes kovácsoltvas korláttal.

Az emeletre érkezve (kép 3.), balra tekintve elénk tárul a félköríves erkélykijáró. Szembefordulva az erkélykijáráttal jobb és bal felől szintén félköríves záródással rendelkező, keskeny ajtón át két kis terembe jutunk, melyeknek alaprajza megegyezik az alattuk található helyiségek alaprajzával. A keskeny ajtók félköríves felső részében még láthatóak az eredeti színes üveglablakok. Sajnos nem teljesek, néhol az idők folyamán kitortek, és átlátszó üveggel helyettesítették. Az erkélyajtó gótizált felső részének üvegeit is mind kicserélték. Vele szemben található a díszterem bejárata. Ezen ajtó felett helyezték el a második kőtáblát, mely a XVIII. századi építkezéseket örökíti meg.

A földszinti kőtáblával ellentétben az álló téglalap formájú kőlap díszes kiképzésű, fő ábrázolása a Bethlen család ősi címere: tárcsapajzsba helyezett kígyó, melynek fején korona, szájában országalma. A címerpajzson sisak található, melyen korona fekszik. A

pajzsot a címerábrák szokásos elemei, a cafrangok szegélyezik. Mindez egy olaszkoszorúban helyezkedik el. A koszorún belül Bethlen Elek és felesége, Pekry Kata latin nevének kezdőbetűi találhatóak: CAB (Comes Alexius Bethlen) és CCP (Comitissa Catharina Pekry). A koszorú felett található a szalagra írt felirat. Szövege: VOLFGANGUS PRIMUM POSUIT FUNDAM(e)N(t)A BETHLEN/ CONSILI(ar)I(u)S CUIUS DACOS ISABELLA REGEBAT/ ERIGIT AT MUROS E MOENIA FIRMAT ALEXIUS/ FILIUS HUNC SECUTUR DE(c)ORATIQ(ve) CORON(am)E(ntum) MOLEM. A koszorú alatt a tábla állítására vonatkozó dátum látható: ANNO DOMINI MDCCXIX DI(e) XXV A(ugusti). A táblának akantuszlevélsorral és asztragallal díszített kerete van, sarkait gránátalma-díszítés tölti ki.

Az ajtón belépve az épület legdíszesebb helyiségébe jutunk. A falburkolat vízszintesen két egyenlő részre osztja a falat. A fal színe jelenleg zöld, mely hangsúlyban van a barna színű farészletekkel. A mennyezet alatt konzolos párkány fut körbe. A kazettás síkmennyezet profilozott lécekkel van kialakítva, feltehetően a kor divatjához mérten a lécek között a mennyezet festett volt. A középső csillár egy csillag mintájú kazettából lóg le, kiinduló eleme egy rozettába van belehelyezve, melyet neorokokó ornamensek öveznek. A teremben eredetileg további hat kisebb csillár lehetett, kiinduló elemük a rozettába helyezve látható. Ezen terem ajtóinak asztalosmunkái a neoreneszánsz stílus hordozói; hangsúlyos konzolok támasztotta szemöldökpárányal, általában két ajtószárnyal, kifinomultan megmunkált vasalatokkal, melyek felső fele a legtöbb helyen hiányzik. A kastély régebbi szárnya felé közeledve az ajtókeretek merőben más stílusról árulkodnak. Színük sötétebb, méreteik kisebbek, záradékuk jellegzetesen rokokó rocaille díszítést kapott, így valószínűleg a kései barokk korából származhatnak.

A kastély állapota sajnos az utóbbi 15 évben nagyon leromlott. Egyes helyeken a vakolat részben, vagy teljesen lehullott, a tető folyamatos beázása során az emeleti nagyterem mennyezete nagyon megrongálódott, és hamarosan be is szakadhat. Utolsó kiszállásom alkalmával tapasztaltam, hogy a kastély tetőzetét teljesen kicserélték, így a kastély belső tere tovább nem rongálódik. A falubéliek elmondása szerint további felújítások várhatóak.

A kastély környezete szintén elhanyagolt. A főhomlokzattal szemben található tujafák és bokrok elnőttek. A tujafák között lévő kút vize elapadt, felső gyűrűjét kicserélték, viszont a kút belseje kővel van kirakva. Két oldalt egy-egy kőoroszlán található, melyeknek eredetük és rendeltetésük ismeretlen, de legkésőbb a XIX. században készülhettek.

Továbbá a kastély területén még 2005-ben egy tó is található volt, mely mára már csak kisméretű, náddal benőtt mocsaras terület.(kép 3.)

A kastély története.

A kastély történetét három fontos mozzanat határozza meg: az 1545-ös – Bethlen Farkas idejében zajló – építkezés, a XVII. század végi átépítés Bethlen Elek által, melyet fia 1719 előtt dekorált, végül a XIX. század közepén végrehajtott átalakítások.

A bonyhai uradalom a XV. század végén került a Bethlen család tulajdonába. Első tulajdonosa Bethlen Miklós (1468–1520), aki ifjúkorában Mátyás király seregében teljesített szolgálatot. A király halála után visszatérván Erdélybe, minden erejét birtokainak gyarapítására fordította. A XVI. század elején már számos birtokkal rendelkezik Erdélyszerte, részben családi örökség, részben adományként jut hozzáuk. Birtokainak sokaságáról az 1511-ben, még életében lezajlott osztozás nyújt találó képet. Ekkor ugyanis hat megyében vannak egész- és részbirtokai. Küküllő vármegyében összesen 27 faluval rendelkezik, többek közt Bonyha, Széplak, Gogán, Ebesfalva, Bernád, Búzásbesenyő, stb.³ Ezen osztozás során a birtokok fiainak, Jánosnak és Farkasnak jutottak. János 1519-ben elhalt, így apjuk halála után Farkas egy nagy és osztatlan terjedelmű vagyont örökölt, bár az 1511-es nagyságából vesztített Miklós adományozásai és eladásai miatt.

Bethlen Farkasnak (1505–1552) jelentős politikai szerepe volt. A kettős királyság idején eleinte Habsburg Ferdinánd párthívei közé tartozott, majd mikor II. Szulejmán beavatkozásával Szapolyai János lett a magyar király, átpártolt az ő oldalára. Ezt követően, 1529-ben Szapolyai számottevő birtokokat adományozott Bethlen Farkasnak, ki ettől kezdve kitartott János király és családja mellett. 1540-ben már országos főkapitány volt. 1542-ben tagja a János Zsigmond nevében kormányzó Fráter György mellé ideiglenesen választott tanácsosoknak. Beválasztották azon követek közé, kik Izabella királynét fogadták erdélyi látogatása során. Állandó híve maradt Izabellának és fiának, sőt nagymértékben támogatta Fráter György politikáját is. Az 1548. május 17-i országgyűlést követően állandó tanácsos lett. Kitartott Erdély függetlenségének megőrzése mellett, így 1550-ben már nem értett egyet Fráter György újabb politikájával, mely Magyarország területi helyreállítására

³ Péterfy László: *Bonyha és egyháza*. Székelyudvarhely, 2000. 9.

irányult. Végül elfogadta Ferdinánd királyságát, aki hajlandó volt megtartani őt tisztségében, azonban 1552-ben váratlanul meghalt, utódai nem maradtak. A birtokot halála után apja nagybátyjának leszármazottai (Bethlen Elek: 1478–1549) örökölték, így Bonyha a Bethlen család birtokában maradt.⁴

Bethlen Farkas számos birtoka közül a legjelentősebb Bethlen, ahol ekkor már létezik a vár, és a bonyhai uradalom, mely kedvelt tartózkodási helye volt. A bonyhai kastély legelső épületét Bethlen Farkas építtette, melynek alapjait 1545-ben helyezték le. Ezen alapkövetéletről egy feliratos kőtábla emlékezik meg, mely a mai kastélyban található. Feliratának jelentése: „Tekintetes és nemes lelkű Bethlen Farkas, felséges Izabella királyné tanácsosa. Ezen épület első alapját rakta az Úr 1545. éve körül.” Az akkori kastély kinézetéről semmit sem lehet tudni.

Nem sokkal Bethlen Farkas halála előtt, 1551-ben Tinódi Lantos Sebestyén is megfordult az újonnan felépült kastélyban, ahol azt kifogásolta, hogy az udvarbírák rossz bort adtak neki, mivel nem úri származék. Ezt megörökítette *Az udvarbírákról és kulcsárokról c.* versében. „Kis-Kököllő mellett Bethlen Farkasnak/ Bonyhai házánál megíratának/ Mert versszörczésben Sebők deáknak,/ Nem úr hírével bűdös bort adának.”⁵

A kastély történetében a következő jelentős szerepet játszó személy **Bethlen Elek**. 1643-ban született Bethlen Ferenc (1602–1653) és Kemény Katalin legkisebb fiaként. 1661-ben Kemény János szolgálatában áll, amikor is a tatárok beütéséről szóló hírek miatt a fejedelem megbízásából katonai szolgálatot teljesített Székelyföldön. Kemény János eleste után Kemény Simon szolgálatába állt, majd 1663-ban testvéreivel visszatért Erdélybe. A politikai élet kevésbé érdekelte, ugyan 1668 óta részt vett az országgyűlésen, de nem törekedett politikai szerepre.

Elek nagy részben hozzájárult bátyja, Bethlen Farkas (1639–1679) művének megírásához, ki Erdély történetét 1526-tól koráig akarta feldolgozni, azonban halála ezt megakadályozta. Elek rendezte a családi levéltárat és látta el a legtöbb iratot jegyzettel. Továbbá a történeti mű kéziratának sajtó alá rendezését is ő végezte. Keresden nyomdát szereltetett fel, és személyesen ellenőrizte a nyomtatás folyamatát. Sajnos a nyomda a Thököly-féle támadás alkalmával elpusztult, a kinyomtatott ívek nagyrészt megsemmisültek, viszonylag kevés példány maradt fenn. Az így kinyomtatott mű Erdély

⁴ Lukinich Imre: *A bethleni Bethlen-család története*. Athenaeum Kiadó, Budapest, 1927. 25–33.

⁵ *A magyar irodalom kezdetei*. Szerk. Mózes Huba. Dacia Könyvkiadó, Kolozsvár, 1981. 85–89.

történetét 1526-tól 1609-ig taglalja, azonban a kéziratok elképzelhetően nem ezzel az évvel fejeződtek be.

Szintén Bethlen Eleknek köszönhető a Bethlen család történetének összeállítása is. A legrégebbi időkre vonatkozó adatok kevésbé használhatóak, azonban a XIV–XVII. századra vonatkozó részek annál inkább, bár az évszámok terén nagyon hiányos.⁶

A családi birtokok felosztása során ő kapja többek között Keresdet, Bonyhát és Bethlen várának egy részét. 1668-ban átépítteti a keresdi várkastélyt. Ekkor alakult ki a kastélynak a ma is látható formája.

Keresdi építkezései után Bethlenen és Bonyhán is építkezett. Az ő nevéhez fűződik a második bonyhai kastély építése. A kastélyt 1675-ben építették, a kor divatjának megfelelően, szabályos négy sarokbástyás alaprajzi elrendezést követve. Az ekkor létrejött kastély zárt alaprajzú, tömör épületmag, sarkán négy kerek bástyával.⁷ A kastélyt röviddel megépülte után átalakították. Ekkor került a kastélyra a kupolás manzárdtető, a homlokzatára a kiugró kétemeletesnek ható árkádos-pilléres tornác, amelyet szabályos, volutával díszített barokk oromfal koronáz.⁸ (kép 4.) Az átalakításokat Keresztes Gyula ifj. Bethlen Eleknek tulajdonítja, melyre pontos adataink nincsenek, viszont valamikor a XVIII. század első felében történhetek.⁹ Ebben a kastélyban született 1700-ban Árva Bethlen Kata. Sajnos ezt az épületet az 1930-as években a család anyagi megfontolásból lebontatta.

Az ősi kastélyról az 1711 októberében készült inventárium szerint a kastélynak erődített jellege volt, ugyanis a kuruc időkben Acton ezredes itt tartózkodott, és a kastélyt erődítménnyel vettette körül.¹⁰ Az épület erődítése sarkain nyolcszögű manzárd kupolás pavilonokkal és áthajtóval kiképzett épületekkel rendelkezett.¹¹ Az udvarra egy zömök kaputornyon keresztül lehetett bejutni, mely barokk tört tetőzettel volt lefedve. Az erődítményt vizesárokkal vették körbe, melyen keresztül egy híd vezetett a kapubejárathoz.

⁶ Lukinich Imre: *I. m.* 354-355.; 360-361.

⁷ Bíró József: *Erdélyi kastélyok*. <http://adatbank.transindex.ro/inchtm.php?akod=4457> (2010. április 28-ai letöltés)

⁸ U.o. <http://adatbank.transindex.ro/inchtm.php?akod=4458> (2010. április 28-ai letöltés)

⁹ Keresztes Gyula: *I. m.* 70.

¹⁰ Lukinich Imre: *I. m.* 552.

¹¹ Bíró József: *I. m.* <http://adatbank.transindex.ro/inchtm.php?akod=4457> (2010. 28-ai letöltés)

Az épületegyüttes biztosan elkészült 1719 előtt, ugyanis ekkor ifjabb Bethlen Elek és felesége Pekry Kata egy címeres, feliratos kőtáblát emelnek. E felirat szerint Bethlen Farkas, Isabella királyné tanácsosa, helyezte el az épület alapjait és építette fel, ám a falakat és az erődítményt (idősebb) Elek erősítette meg, fia pedig díszítette a nagy falak felső részét. Így elképzelhető, hogy a négy pavilont és a kapuzat felső részét ifj. Bethlen Elek látta el barokk díszítőelemekkel.

A kastély külső kinézetéről kevés információval rendelkezünk, viszont egy kétszintes épületet kell elképzelni. Fogarasi Sámuel, ki házitanító volt a XVIII. század végén a bonyhai uradalomban, Bethlen Pál (Elek fia, 1715–1797) idejében, önéletírásában így emlékezik meg a grófról: „... mi fent laktunk a contignatioban (emeleten), a gróf pedig alatt, úgy is már nem járhatta a grádicsokat, a térdei nem hajlottak, mikor vagy egy küszöbön átalment is, merőben emelte be a lábait”.¹² Továbbá a kastély gazdasági épületekkel volt körbevéve, díszkerttel is rendelkezett, és az erődítés létét is megerősíti. Így ír: „...a fajtalan élet annyira folyt ebben az udvarban, hogy ha könyvet vettem a kezembe, hogy valahol olvassak, csűrben, kertben, vár árkában, mindenütt botránkoztam.”¹³

Az első katonai felmérés során készített térképen a kastély alaprajza U alakú, nem egészen világos, hogy az erődítmény mekkora területet kerített be, de valószínű, hogy csak a kastély és épületeit fogta körül, a hozzátartozó nagy kiterjedésű telket nem. Ha hihetünk a térképnek, akkor egy cour d'honneur-ös barokk kastély alaprajzát észlelhetjük. A térképen jól kivehető a másik kastély elhelyezkedése, viszont alaprajza nem hiteles, mivel a kastély egy zárt alaprajzú épület. Feltételezhetően a rajzoló egy sematikus alaprajzot használt. (kép 5.)¹⁴

A XIX. századi kastély

A XIX. századi átalakítások a politikusként is ismert Bethlen Farkasnak köszönhetőek. Bethlen Farkas 1814-ben született Bethlen Pál és Bethlen Lujza

¹² Fogarasi Sámuel: *Marosvásárhely és Göttinga. Önéletírás (1770–1799)*. Kriterion Könyvkiadó, Bukarest, 1974. 135.

¹³ U.o. 136.

¹⁴ A felmérést Mária Terézia indítványozta 1763-ban, és II. József ideje alatt, 1787-ben fejezték be. Erdélyt 1769 és 1773 között mérték fel.

gyermekéként. Gyermekkorát Bonyhán töltötte, hol tanítója 1824-ig Csöreghy Ferenc volt. 1825-ben a kolozsvári református kollégium diákja, majd jogi tanulmányokba kezdett. Az 1834-i országgyűlésen az ifjúság egyik vezére volt, majd tanulmányai befejezése után egy ideig a marosvásárhelyi királyi táblán írnokként gyakornokoskodott, majd részt vett az 1837-es szebeni országgyűlésen az ifjúság soraiban. 1839-ben feleségül vette gróf Teleki Rózát, majd Bonyhán telepedett le, miután élénk politikai tevékenységet folytatott. Az 1841-es és az 1846-os országgyűlésen a szabadelvű kisebbséghez tartott, amely küzdött a kornak meg nem felelő úrbéri törvény ellen. Az 1848. évi országgyűlésen Küküllő vármegye követeként részt vett az unió kimondásában, majd kinevezték az Erdély-részi posta főigazgatójává. A szabadságharc elvesztése után perbe fogták, de szabadlábön védekezhetett Pesten. 1850-ben hazaengedték és rendőri felügyelet alatt élt bonyhai birtokán. Miután felmentették a vádak alól, elkezdte bonyhai uradalmának átalakítását. 1861-től Küküllő megye főispánja, mely tisztségről a provizórium ideje alatt lemondott. 1865-től 1870. január 22-én bekövetkezett haláláig országgyűlési képviselő volt.¹⁵ Élete során Bethlen Elek különös érdeklődéssel fordult a gyümölcsstermesztés felé és egyike lett Erdély legkitűnőbb pomológusainak.¹⁶

Bethlen Farkas építkezései során jött létre a ma is látható kastély, ki a romantika stílusában, főként neoromán stíluselemeket alkalmazva építtette meg kastélyát.

A romantika művészete olyan történelmi korban teljesedik ki, melyet a polgárság előretörése jellemez. Korai szakaszában a kötetlenség, a változatosság jellemzi, a klasszikus rend felbontását, a szimmetria elvének kiküszöbölését tartja szem előtt.

Az építészetben a történelmi építéstílusok felújítása, ezek formaelemeinek átfogalmazása, kötetlen megszerkesztése fejeződik ki. A romantika építészeti stílusát a felhasznált alkotóelemek szerint neoromán, neogótikus, neoreneszánsz és neobarokk stílusokba sorolhatjuk, gyűjtőnevük a historizmus. Erdélyben legkorábban a neogótikus stílus jelenik meg, Kagerbauer Antal munkássága révén, 1840 körül.¹⁷ E stílust hamarosan követi a neoromán, majd a Dél-Németországból kiinduló félköríves stílus, melyet a maga korában Rundbogenstil-nek neveztek. Legfőbb jellemzője a köríves formák alkalmazása –

¹⁵ Lukinich Imre: *I.m.* 565.

¹⁶ Sisa József: *I. m.* 147.

¹⁷ B. Nagy Margit: *I. m.* 8–9.

félköríves nyílások, köríves díszítőelemek –, és az oszloprendes architektúrák minden formájának kerülése.¹⁸

A neostílusok főúri megrendelők ízlésével és igényével hozhatók összefüggésbe, kik igen megfelelőnek tartották kastélyaik renoválására, újjáépítésére, templomok, valamint reprezentatív síremlékek megépítésére. Ezen stílus meghonosítói a külföldi egyetemeken tanult építészek, kik ottani tartózkodásuk során ismerkedtek meg a formaelemekkel.

Az átalakítások csak magára a kastélyra terjedtek ki, a várfalat nem érintették. Ezt bizonyítja az a rajz, melyet Cserna Károly 1899-ben rajzolt *Az Osztrák–Magyar Monarchia írásban és képekben* című, királyi kezdeményezésre készített országismertető kiadása kapcsán. (kép 6.) A rajzon jól látható, hogy ekkor még különálló részként jelenik meg a kastély balján elhelyezkedő bástya, csupán kis fallal áll összeköttetésben a kastéllyal. Világosan látszik a barokk kaputorony, mely kovácsoltvas kapuval rendelkezett,¹⁹ és az erődítmény falának egy része. A kapuzat mellett elhelyezkedő bástyában könyvtár volt.²⁰ Továbbá megfigyelhető a kiugratott főhomlokzat a ballusztrádos erkéllyel és az emeleti ablakokkal és ajtóval, mai elrendezésben. A homlokzat díszei is jól kivehetőek, a földszinti lábazati párkányról indulnak ki a homlokzatot övező lizénák, melyet az oromzat vonalát követő koronázó párkány zárja. A párkány alatt neogótikus stílusú vakmércműves fríz fut végig. Szintén neogótikus stílusú asztalosmunkával van ellátva az emeleti ajtó, mely felett a Bethlen (kígyó a szájában országalmával) és a Kemény (ágaskodó szarvas, lábánál korona, agancsainál a hold és a nap) család címere látható.

A Lukinich Imre kötetében közölt rajzon (kép 7.), melyet 1925–1926-ban készíthetett Keöpeczi Sebestyén József, még látható a keleti sarokbástya, viszont a nyugati már a kastély részeként jelenik meg. A rajz hibás, mivel az erkélyt nem tünteti fel a rajzoló, amely – mint az előző rajz is bizonyítja – már a XIX. század végén biztosan létezett. Feltehetően Keöpeczinek tudomása volt arról, hogy a kastély az 1850-es években még nem rendelkezett erkéllyel, így szándékosan nem rajzolta meg. Sisa J. szerint is az erkély későbbi hozzáadás.²¹ Az oktagon helyzete Köpeczi rajzán valószínű, hogy az 1926-os állapotot tükrözi. A kastély előtt valamikor intim kert volt, ritka számba menő dendrológiai fákkal.²²

¹⁸ Komárik Dénes: *„félköríves” romantika építésze Magyarországon*. Építés- Építészettudomány. Szerk. Major Máté. XVI. kötet, 1–2. szám. Akadémiai Kiadó, Budapest, 1984. 139–141.

¹⁹ Sisa József: I. m. 148.

²⁰ U. o.

²¹ U. o. 147.

B. Nagy Margit *Stílusok, művek, mesterek* c. munkájában a kastély építőmesterére utal: „Mestere nem Kagerbauer lehetett, stílusa után ítélve inkább Böhm Jánost, a tehetséges, de szerencsétlen sorsú pályatársat sejtjük mögötte”.²³ Böhm meg nem épült mauzóleum tervei azok ami alapján neki tulajdonítja B. Nagy a bonyhai kastélyt. Ezen tény alátámasztására semmilyen adatot nem találtam.(kép 8.)

Az 1948-as államosítás után id. Bethlen Ádámnak, feleségének és lányainak el kellett hagyniuk a bonyhai kastélyt, mint Erdély többi nemesét, őket is kényszerlakhelyre költöztették, Bethlen Ádám és felesége itt haltak meg. A család többi részének 1966-ban sikerült Londonba telepedniük. Az államosítás után a kastély rohamosan romlott. Az erődítmény jellege mára már teljesen eltűnt, a romlás következtében ezeket mára széthordták. A kommunizmus ideje alatt a kastély közintézményeknek adott helyet, többek között pártintézet is volt. Ez időben a kastély felújításakor eltávolították a külső díszítőelemeket, a csúcsíves frízsort és a kettős családi címert. Az 1989-es rendszerváltást követően a kastély állapota folyamatosan romlik. 2008-ban Bethlen Fruzsínának, ifj. Bethlen Ádám lányának, sikerült visszaszereznie a kastélyt, az ingóságokat elszállította, és az épületet a Református Egyházkerületnek ajándékozta.

Kutatásom során sikerült elkülönítenem a kastély építéstörténetének három szakaszát. Lényeges információk derültek ki a XVII. század végi átépítés során, többek között, hogy létrejött egy erődítmény vizesárokkal. Nem sokkal később az erődítményt áthajtókkal ellátott sarokpavilonok szegélyezték. Ez a sarokpavilonos kialakítás leghamarabb a XVIII. század elején, az 1719-es tábla által jelzett építkezések során történhetett, de elképzelhető az is, hogy csak a XVIII. század végén. Továbbá sikerült nyomon követnem a bástyaszerű épületelem történeti alakulását. ellentmondásként hat ugyanakkor, hogy a XVII. században id. Bethlen Elek két kastélyt épít ugyanazon településen. Ennek megválaszolása, a sarokpavilonok keletkezésének időpontja, a XIX. századi kastély parkja, és a B. Nagy Margit által feltételezett építész kiléte további kutatásokat igényel.

²² U. o. 148.

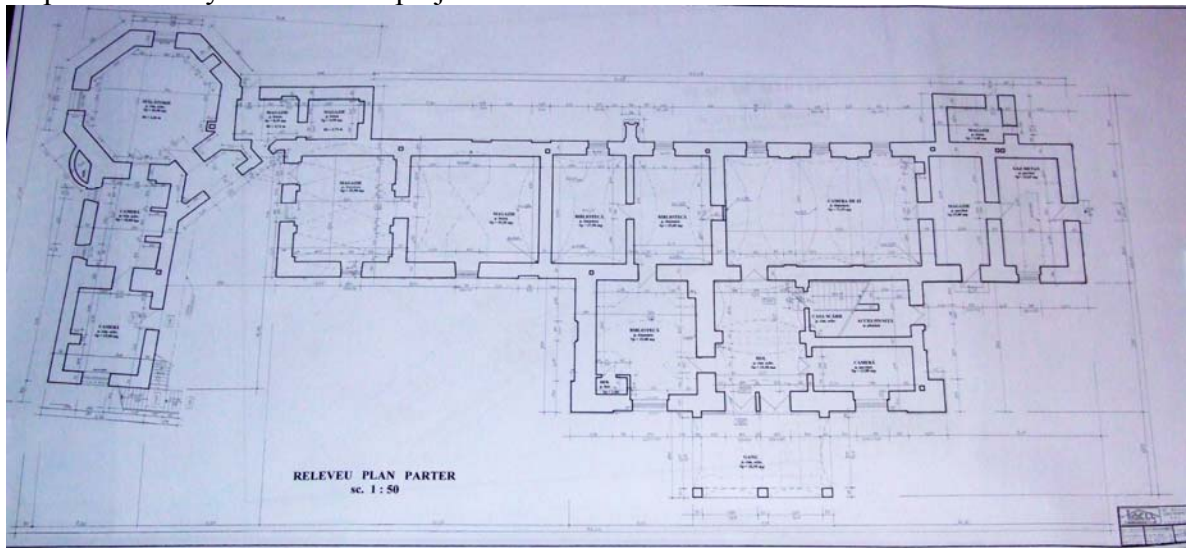
²³ B. Nagy Margit: *Stílusok. Művek. Mesterek*. Kriterion Könyvkiadó, Bukarest, 1982. 82.

Bibliográfia:

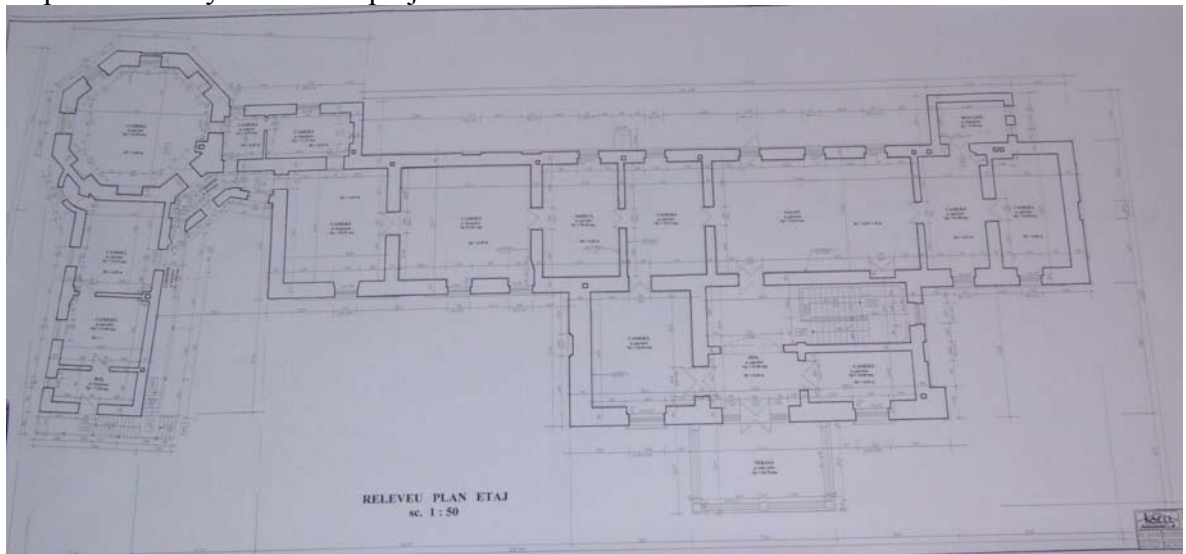
- *A magyar irodalom kezdetei.* Szerk. Mózes Huba. Dacia Könyvkiadó, Kolozsvár, 1981.
- B. Nagy Margit: *Stílusok, művek, mesterek.* Kriterion Könyvkiadó, Bukarest, 1977.
- Bíró József: *Erdélyi kastélyok.* Budapest, 1943
<http://adatbank.transindex.ro/cedula.php?kod=822> (2010. április 28-ai letöltés)
- Fogarasi Sámuel: *Marosvásárhely és Göttinga. Önéletírás (1770-1799).* Kriterion Könyvkiadó, Bukarest, 1974.
- Keresztes Gyula: *Maros megyei kastélyok és udvarházak.* Impress Kiadó, Marosvásárhely, 1995.
- Lukinich Imre: *A bethleni gróf Bethlen család története.* Athenaeum R.T. kiadása, Budapest, 1927.
- Péterfy László: *Bonyha és egyháza.* Székelyudvarhely, 2000.
- Sisa József: *Kastélyépítészet és kastélykultúra Magyarországon. Historizmus kora.* Vince Kiadó, Budapest, 2007.

Függelék:

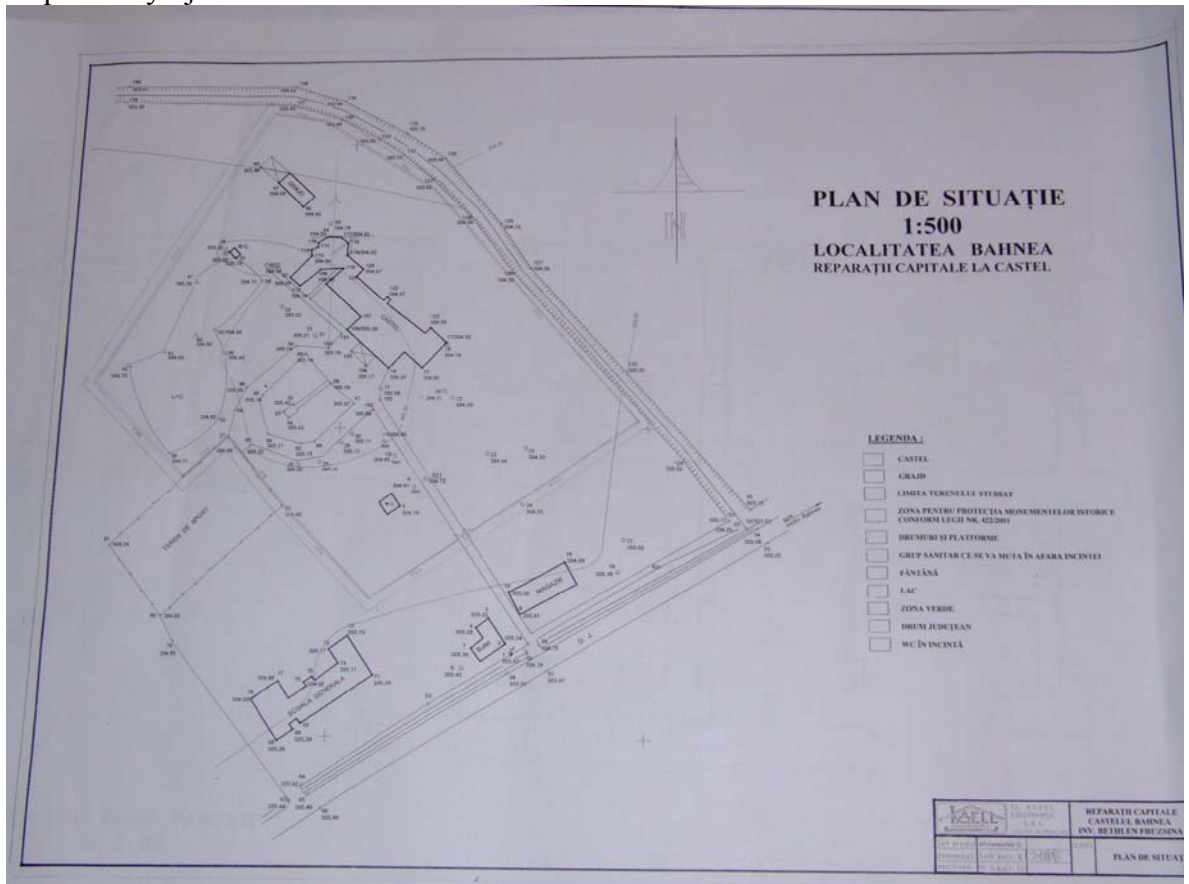
Kép 1. A kastély földszinti alaprajza.



Kép 2. A kastély emeleti alaprajza.



Kép 3. Helyrajz



Kép 4. Az újabb kastély



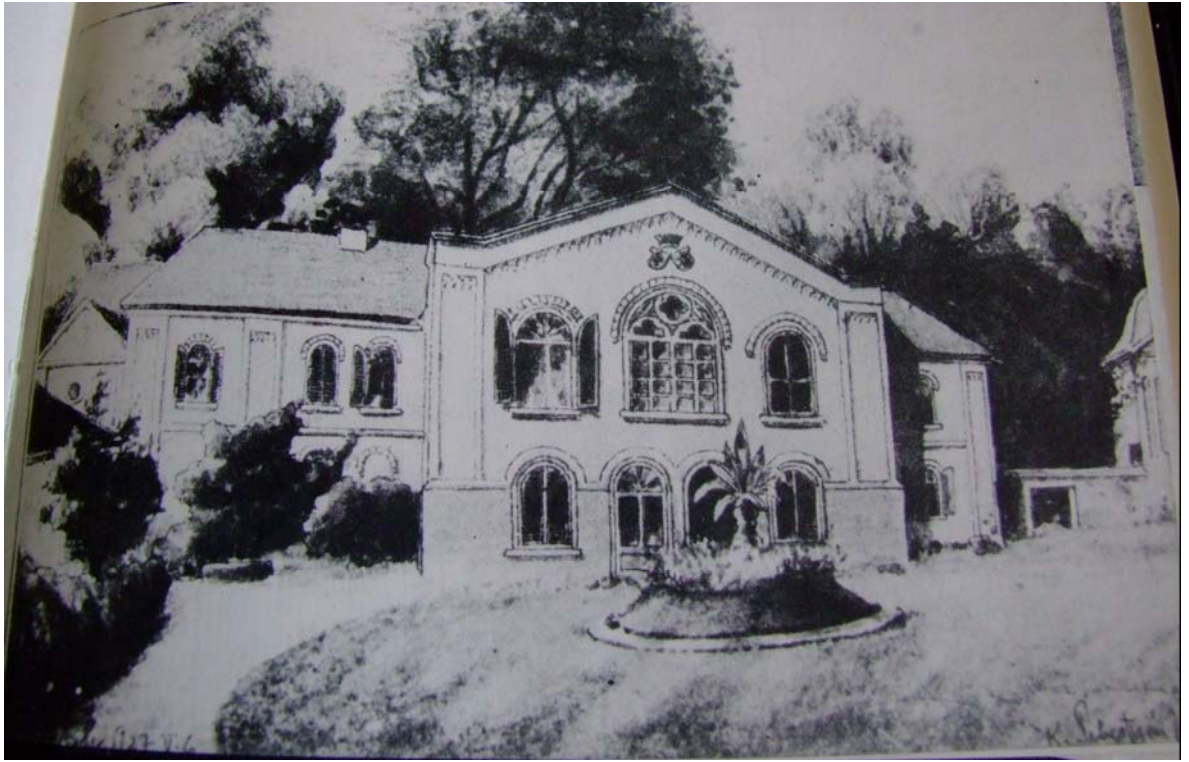
Kép 5. Katonai felmérés, XVIII. század vége



Kép 6. Cserna Károly rajza 1899-ből



Kép 7. Rajzolta Keöpeczi Sebestyén József, 1925-1926



Kép 8. Böhm János mauzóleumtervei 1861-ből



Plat. 67



Plat. 68

Perkins